

Диагностическая работа
для оценки предметных и методических компетенций

ГЕОГРАФИЯ

Демонстрационный вариант

Инструкция по выполнению работы

На выполнение работы дается 180 минут. Работа включает в себя 15 заданий.

Ответы на задания запишите в поля ответов в тексте работы. При выполнении работы не разрешается пользоваться учебниками, справочными материалами.

Для выполнения заданий вам потребуются: карандаш, линейка, непрограммируемый калькулятор.

При необходимости можно пользоваться черновиком. Записи в черновике проверяться и учитываться в оценивании выполнения задания не будут.

Советуем выполнять задания в том порядке, в котором они даны. В целях экономии времени пропускайте задание, которое не удастся выполнить сразу, и переходите к следующему. Если после выполнения всей работы у Вас останется время, то Вы можете вернуться к пропущенным заданиям.

Желаем успеха!

1

Установите соответствие между народом и языковой семьей, к которой этот народ относится.

НАРОД

- А) татары
- Б) ингуши
- В) коми-пермяки

ЯЗЫКОВАЯ СЕМЬЯ

- 1) северокавказская
- 2) уральско-юкагирская
- 3) алтайская
- 4) индоевропейская

Запишите в таблицу выбранные цифры под соответствующими буквами.

Ответ:

А	Б	В

2

Расположите страны в порядке возрастания в них естественного прироста населения (на 1 тыс. жителей).

- А) Венгрия
- Б) Саудовская Аравия
- В) Аргентина
- Г) Канада

Запишите в таблицу получившуюся последовательность букв.

Ответ:

--	--	--	--

3

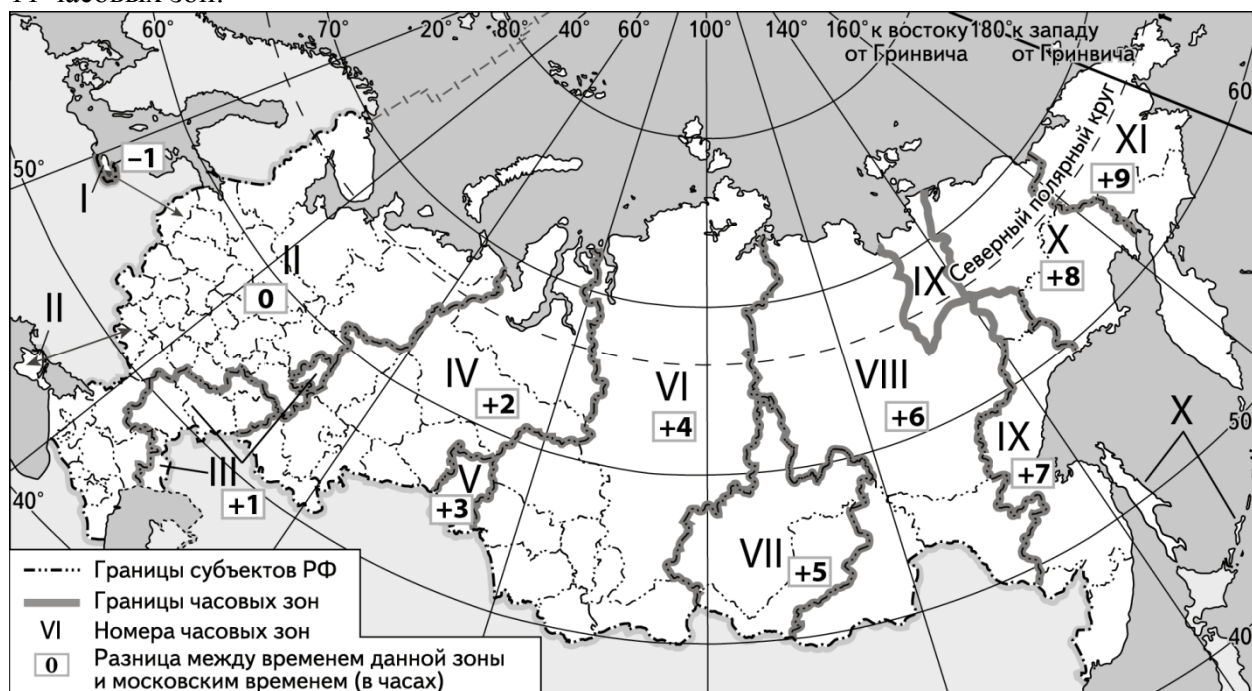
Выберите из предложенного списка страны, в которых добыча каменного угля является отраслью специализации. Запишите цифры, под которыми они указаны.

- 1) ЮАР
- 2) Белоруссия
- 3) Казахстан
- 4) Франция
- 5) Австралия
- 6) Туркмения

Ответ: _____.

4

В соответствии с Законом Российской Федерации «О внесении изменений в Федеральный закон «Об исчислении времени» с 26 октября 2014 года на территории страны установлено 11 часовых зон.



Исходным при исчислении местного времени часовых зон служит московское время – время II часовой зоны.

Самолет вылетел из Москвы (II часовая зона) в Благовещенск (VIII часовая зона) в 10 часов по московскому времени. Расчетное время полета составляет 7 часов. Сколько времени будет в Благовещенске, когда самолет приземлится? Запишите решение задачи с пояснениями и ответ на задание.

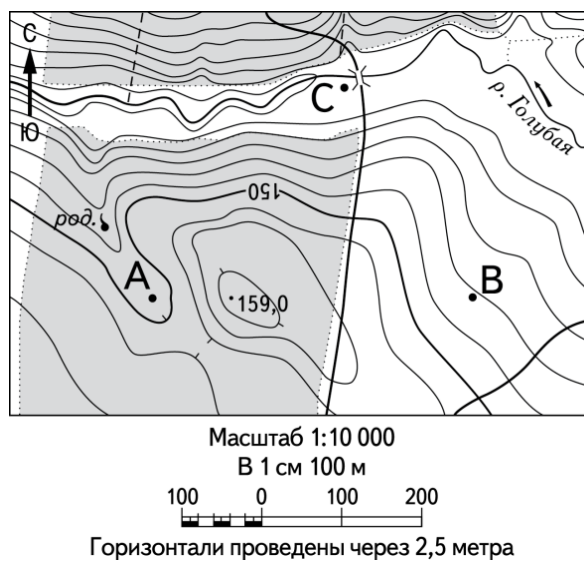
Решение:

Ответ:

Определите географическую широту пункта, если известно, что в день зимнего солнцестояния полуденное Солнце находится там на высоте 75° над горизонтом. Тень от предметов при этом падает на север. Ход ваших рассуждений и расчеты запишите.

[illegible]

6



Используя приведенный выше фрагмент топографической карты, постройте профиль рельефа местности по линии А – В. Горизонтальный масштаб – в 1 см 50 м и вертикальный масштаб – в 1 см 5 м. Укажите на профиле знаком «Х» положение дороги.

Ответ:



7

АРГЕНТИНА, 1980

Возраст

Мужчины Женщины

1,5 1,0 0,5 0,0 0,5 0,5 1,0 1,5

Численность населения в млн человек

АРГЕНТИНА, 2005

Возраст

Мужчины Женщины

1,5 1,0 0,5 0,0 0,5 0,5 1,0 1,5

Численность населения в млн человек

Объясните, чем вызваны эти изменения в возрастной структуре населения страны. Укажите не менее двух причин.

[illegible]

8

[illegible]

- 9** Сформулируйте образовательные цели урока, когнитивный и деятельностный компоненты урока географии в 9 классе по теме «Административно-территориальное устройство России. Районирование территории», рассчитанной на 2 часа. Заполните таблицу.

«Административно-территориальное устройство России. Районирование территории» (2 часа)

1. Государственное устройство и территориальное деление Российской Федерации.

Образовательные цели урока	Компоненты урока	
	Когнитивный (знания)	Деятельностный (умения)

2. Районирование территории России.

Образовательные цели урока	Компоненты урока	
	Когнитивный (знания)	Деятельностный (умения)

- 10** Разработайте фрагмент урока в 7 классе по теме «Литосфера и рельеф Земли» для сильного и слабого учеников. Для каждого ученика сформулируйте содержание учебного материала и обоснуйте его выбор, укажите основные методы и приемы работы, направленные на освоение обучающимися отобранного материала.

Ответ оформите в виде таблицы.

Содержание учебного материала

Для «слабого» ученика	Для «сильного» ученика

Объяснение различия в отборе учебного материала для двух учеников

--

Методы и приемы

Для «слабого» ученика	Для «сильного» ученика

Сформулируйте цель, не менее двух планируемых результатов практической работы и предложите алгоритм ее выполнения.

[illegible]

12 Вы готовитесь к уроку в 6 классе, где есть слабовидящие обучающиеся. Назовите не менее трех методических приёмов (упражнений), которые Вы можете применить на уроке для обеспечения освоения учебного материала этими учениками.

[illegible]

Обучающимся было предложено задание.

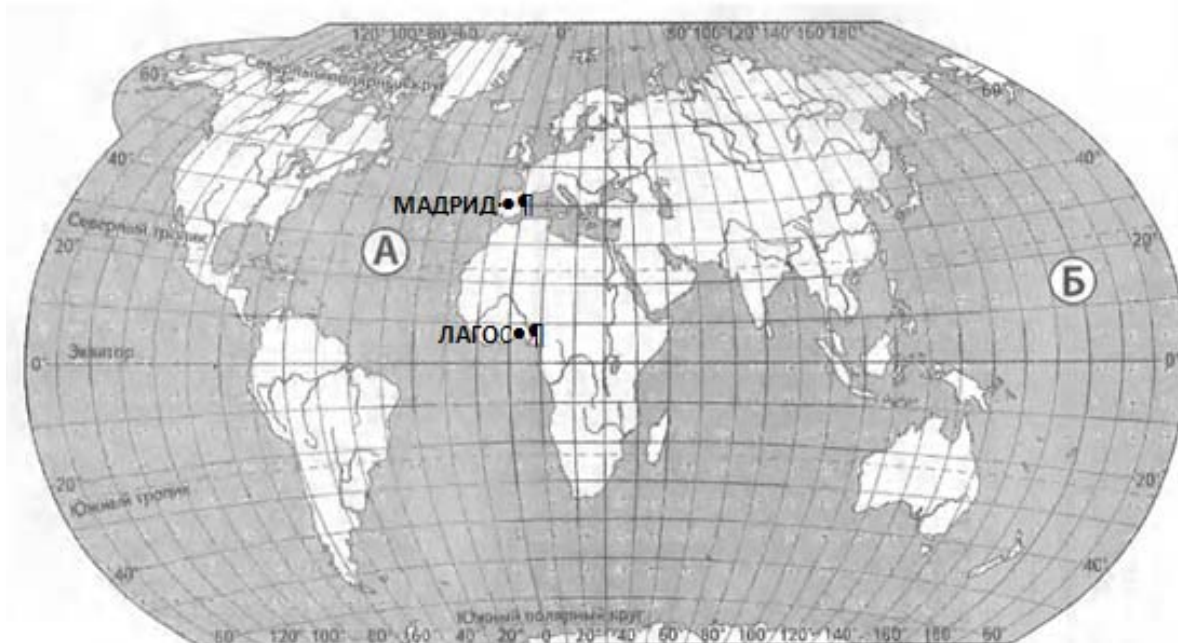
- 1) Торговля услугами растет быстрее торговли товарами, и на нее приходится уже примерно 1/3 всей мировой торговли.
- 2) В последние два-три десятилетия в США, Западной Европе и Японии темпы роста объемов производства черных и цветных металлов резко замедлились.
- 3) Основа экономики Саудовской Аравии – добыча нефти, которая дает 98% экспортной выручки.
- 4) Роботостроение в наши дни стало одной из важных наукоемких отраслей машиностроения.

Укажите среди приведённых все неверные ответы и для каждого перечислите возможные ошибки, в результате которых они получены. Предложите способ предупреждения любой из перечисленных типичных ошибок обучающихся.

[illegible]

14 Дано задание и критерии оценивания его решения.

На карте обозначены города Мадрид и Лагос. Объясните, почему в г. Мадрид суммарная солнечная радиация в июне в 1,5 раза больше, чем в г. Лагос.
Укажите две причины.



Содержание верного ответа и указания по оцениванию (допускаются иные формулировки ответа, не искажающие его смысла)	Баллы
В ответе указаны следующие причины: 1) в июне на широте Мадрида больше продолжительность дня; 2) прозрачность атмосферы в Мадриде больше, чем в Лагосе, ИЛИ в Мадриде в июне преобладает безоблачная ясная погода	
Ответ включает в себя все названные выше элементы и не содержит географических ошибок	2
Ответ включает в себя один из названных выше элементов. ИЛИ Ответ включает в себя два из названных выше элементов, но в нем присутствует географическая ошибка	1
Все ответы, которые не соответствуют вышеуказанным критериям выставления оценок в 1 и 2 балла	0
Максимальный балл	2

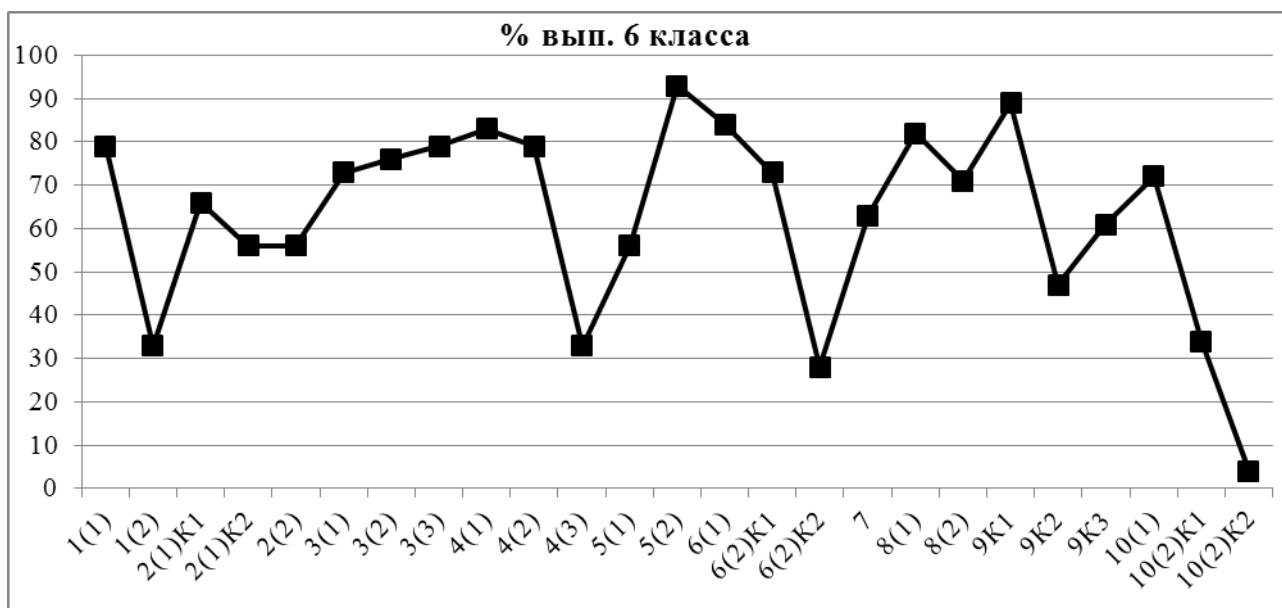
Во-первых, Магрид находится в тропической широте, где господствует высокое атмосферное давление.

Во-вторых, в южной продолжительность дня увеличивается с севера на юг. Следовательно, Магрид будет получать больше солнечной радиации, потому что находится дальше всего от экватора.

[illegible]

15

На рисунке представлены проценты выполнения заданий всероссийской проверочной работы по географии учениками 6 класса одной из школ.



Проведите анализ полученных результатов и сделайте выводы:

- 1) о качестве подготовки обучающихся этого класса по предмету «География», указав на наиболее значимые достижения в освоении предмета;
- 2) о том, какие умения не сформированы или сформированы в наименьшей степени у обучающихся данного класса.

Для любого одного из этих умений сформулируйте краткие методические рекомендации по его формированию, указав возможные формы, методы, приемы и (или) технологии организации обучения.

Справочные материалы

Описание КИМ для проведения ВПР по географии 6 класс.

Задание 1 в первой части направлено на выявление умения использовать географические карты для решения разнообразных задач (требуется подписать географические объекты, обозначенные на карте); во второй части — на выявление сформированности представлений об основных этапах географического освоения Земли, открытиях великих путешественников, представлений о географических объектах.

Задание 2 в первой части направлено на выявление умения отмечать объекты на карте по географическим координатам (владение основами картографической грамотности и использования географической карты для решения разнообразных задач), определять положение объектов на карте относительно друг друга и сторон горизонта; вторая — проверяет умение читать и понимать текст географического содержания и сформированность представлений о географических объектах.

Задание 3 направлено на выявление умения работать с топографической картой: первая часть проверяет чтение условных знаков, определение направлений объектов относительно сторон горизонта; вторая часть — умение определять расстояния на карте между объектами; третья часть проверяет умение строить логическое рассуждение, умозаключение и делать выводы; проверяет владение основами картографической грамотности и использования географической карты для решения разнообразных задач; сформированность представлений о необходимости географических знаний для

решения практических задач (выбор объекта, изображенного на фото, который можно разместить на указанном участке карты и объяснить, почему выбран именно этот объект).

Задание 4 направлено на выявление в первой части работы умения представить информацию в ином виде (время на часах с разным циферблатом); во второй части – устанавливать причинно-следственные связи, строить логическое рассуждение, умозаключение (определить, что делают дети, живущие в разных часовых поясах, по единому распорядку дня в одно и то же время); в третьей части – обосновывать разницу во времени в разных частях Земли, умение делать выводы.

Задание 5 направлено на выявление умения определять понятия, устанавливать соответствия, аналогии, классифицировать географические объекты и природные явления (устанавливать соответствие между географическими особенностями и природными зонами, проверяет умение обучающихся различать по фотографии природные зоны).

Задание 6 направлено на выявление умения применять и преобразовывать знаки и символы, модели и схемы для решения учебных и познавательных задач: в первой части работы проверялось умение интерпретировать информацию представленную в графическом виде («роза ветров»); во второй части – умение выбирать объект, по характеристике, представленной с помощью условных знаков, отвечающий определенным требованиям; во второй части – осознанно использовать речевые средства для выражения своих мыслей; владение письменной речью; практических умений и навыков использования количественных и качественных характеристик компонентов географической среды (дать словесное описание погоды, представленной в виде знаков и символов).

Задание 7 проверяет умение читать и понимать текст географического содержания, где от обучающегося требуется выявить фрагменты текста, которые отражают особенности характеристик географических оболочек (проверка сформированности представлений о географических объектах, процессах, явлениях, закономерностях; владении понятийным аппаратом географии; смысловое чтение).

Задание 8 в первой части направлено на выявление практических умений и навыков работы со статистическими данными (численность и состав населения отдельных стран); во второй части проверяется узнавание объектов по их изображениям, а также определение территорий государств, к которым относятся эти объекты).

Задание 9 в первой части направлено на выявление умения определять географическое явление по фотографии; во второй части проверяется умение описывать географическое явление по его изображению, пользуясь географической терминологией, для объяснения и оценки уровня безопасности данного явления.

Задание 10 в первой части проверяет знание своего региона как административно-территориальной единицы в составе страны; знание названия своего населенного пункта; во второй части проверяются знание месяцев, соответствующие каждому времени года и умение описывать климат своей местности в разные сезоны года.

Ответ запишите в поле ответа на следующей странице

Поле ответа на задание № 15

This image shows a full page of blank graph paper. The grid consists of small, equal-sized squares formed by thin, light gray lines. There are no margins, text, or other markings on the page.